

LE Partenaire de vos activités culturelles



DOSSIER SPÉCIAL

Patrimoine
Ferroviaire
à Mohon
pages 8 à 12

ÉVÈNEMENTS

ACTIVITÉS

REPORTAGE



Stage d'arts manuels



Visite chez Raymond Devos



Championnat de dames

Découvrez les événements à venir : stage de danses africaines, la Lyre de Chalindrey à La Réunion...



ÉDITORIAL

Après une coupure estivale bien méritée la rentrée du mois de septembre a été très agitée, concernant notre régime spécial de retraite et nous voilà déjà à la veille des fêtes de fin d'année : que va nous réserver 2018 ?

Une rentrée chargée avec la vérification des nouveaux statuts dont vous êtes 58 % des associations à avoir fait le nécessaire (dont 11 % en attente de réponse du récépissé de la Préfecture) et 42 % des associations à n'avoir rien transmis, à ce jour, au comité.

Petit rappel aux associations non à jour : nous devons avoir leurs statuts mis à jour pour la fin d'année ou au premier trimestre 2018 au plus tard.

2018 est une année transitoire pour nos CE et l'UAICF avec la réforme de la mise en place de la nouvelle structure ferroviaire due au désengagement du groupe public ferroviaire.

2018, suite à la réforme de SNCF, nous demandons aux CE de faire, avec toutes les associations, l'inventaire des m² sociaux transférés pour la pérennité des locaux.

Président(e)s, je vous demande d'établir un inventaire (situation, superficie, moyen d'accès...) précis des locaux qui sont actuellement à votre disposition et de l'adresser au comité. Ceci afin d'avoir une traçabilité pour l'avenir. En sachant que SNCF, s'il reprend des locaux, a obligation de remettre à disposition des locaux aux m² identiques.

2018, l'UAICF va organiser un « congrès des 80 ans de l'UAICF » le 8 décembre à Paris qui va regrouper tou(te)s les président(e)s ou représentant(e)s des associations UAICF. Actuellement une équipe, où tous les comités sont représentés, travaille par scénario sur la mise en place de la nouvelle structure UAICF, afin que lors du congrès nous puissions définir de nouvelles orientations.

- juillet 2018 : négociations entre les organisations syndicales et SNCF
- novembre 2018 : élections professionnelles (prévision non certaine)
- janvier 2019 : modification des structures au sein des CE (prévision selon élections)

Suite aux élections nous devrions avoir les éléments permettant d'envisager l'avenir et la réforme des structures de l'UAICF.

Jean-Jacques Haffreingue
Président du comité UAICF Est

SOMMAIRE

P. 3 ÉVÈNEMENTS

3. Découvrir le vitrail Tiffany
4. Jeux concours de l'ADPFL
5. La lyre sur le départ pour l'île
6. La grosse Expo à Noisy-le-Sec
6. Concert à Vaires-sur-Marne
6. Portes ouvertes à Novion-sur-Meuse
7. Stage de danse africaine à Paris

P. 8 DOSSIER

8. Histoire du dépôt de Mohon
10. La rotonde de Mohon en danger

P. 13 ACTIVITÉS

13. Une visite chez Raymond Devos
14. Rassemblement de scrabble
15. Reims, l'associatif à l'honneur
15. Petites annonces

P. 16 ARRÊT SUR IMAGE

P. 18 REPORTAGE

17. Championnat de dames, le jour de la fête des mères

P. 20 JEUX



Comité UAICF Est
9 rue du Château-Landon- 75010 Paris
01 42 09 78 55 - SNCF : 715 563
courriel : uaicfest@sfr.fr
site : www.uaicfest.fr
blog : <http://comiteest.canalblog.com>
www.facebook.com/uaicfest

Revue imprimée par nos soins
Directeur de la publication
Jean-Jacques Haffreingue
Comité de rédaction :
Joël Castel - Luc Tison-Lamontagne
Martine Beaudoin - Serge Goyot
Maquettiste : Emilie Doucet

Découvrir le vitrail Tiffany

Depuis quelques années, l'Association artistique des cheminots d'Alsace - AACA - propose régulièrement des ateliers dédiés à la technique du vitrail Tiffany. Maîtrisant ainsi cet art d'assemblage de verres, l'AACA, avec sa présidente, Noëlle Frequelin et son animatrice, Cathie, proposeront le premier stage régional du comité UAICF Est sur ce thème.

Ce stage aura lieu du vendredi 23 au dimanche 25 mars 2018 tout près de Strasbourg, à Bischheim (67) dans le local de l'AACA.

Après un petit exposé sur le vitrail « Tiffany » et quelques explications sur ce procédé, les stagiaires commenceront, dès le vendredi, la pratique. Ils élaboreront leur projet en concevant le patron des objets à réaliser : au programme, un vitrail de petites dimensions et un photophore.

Ensuite, place à la découpe des gabarits en carton dans un premier temps puis du verre dans un second temps, au meulage, à l'assemblage, à l'étamage des pièces et aux petites finitions jusqu'au dimanche matin. Tout le matériel sera sur place.

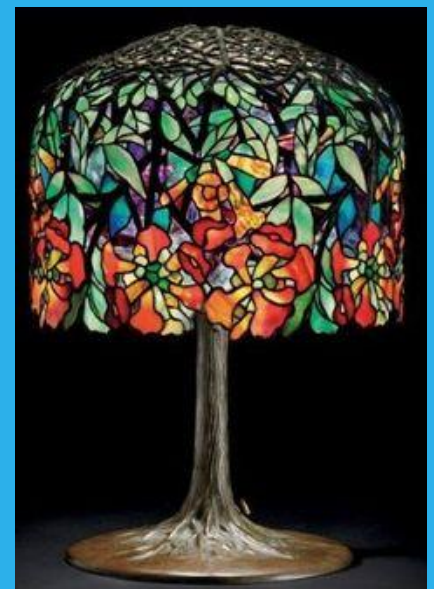
Afin que Cathie, l'animatrice, puisse guider aisément chaque stagiaire durant les différentes étapes de réalisation, le stage sera limité à six participants.



Bougeoir - technique Tiffany de Pascale Berthelot (AACA)

Le saviez-vous ?

Fils de Charles Tiffany, le fondateur de Tiffany and Co, la grande maison d'orfèvrerie-joaillerie de New York, Louis Comfort Tiffany (1848-1933) débute comme peintre puis décorateur d'intérieur, avant de s'enthousiasmer pour l'art du verre. En 1893, il crée la première fabrique de verre connue sous son nom, qui produira pendant les décennies suivantes de nombreux objets, vitraux et luminaires. Louis Comfort Tiffany est l'un des principaux représentants du style Art nouveau.



La technique Tiffany, utilisant le ruban de cuivre, permet de créer des objets en deux dimensions, tels que des vitraux, mais également en trois dimensions comme des abat-jours ; cette technique est également favorable à la création d'objets de petites dimensions, résultats plus délicats que la méthode traditionnelle à la baguette de plomb.



d'infos

SEJOUR COMPRENANT

- la formation : du vendredi 23 après-midi au dimanche 25 matin
- l'hébergement à l'hôtel du vendredi 23 au dimanche 25
- la restauration à partir du diner du vendredi 23 au déjeuner du dimanche 25
- les transferts (gare/hôtel/lieu de formation)
- le matériel (à l'exception du papier bulle à apporter par les stagiaires pour le retour de leurs œuvres)

TARIFS

- catégorie 1 adhérent du comité UAICF Est : 100 €
- catégorie 2 adhérent du comité UAICF Est : 120 €

LES CATEGORIES

- catégorie 1 : cheminot en activité ou en retraite, ayant droit (enfant ou conjoint de cheminot bénéficiant de facilités de circulation), salarié des sept sociétés d'agents, des CE SNCF et du CCGPF, enfant ou conjoint de cheminot membre d'une association sans interruption depuis la perte de leur qualité d'ayant droit
- catégorie 2 : adhérent de l'UAICF autre que la catégorie 1

INFORMATIONS ET INSCRIPTIONS : comité UAICF Est



*M. et Mme Zinzin - Georges Scoufos
œuvres présentées lors
de la 7e exposition régionale.*

ARTS GRAPHIQUES ET PLASTIQUES

La huitième exposition interrégionale des arts graphiques et plastiques du comité UAICF Est organisée par l'association, Rev'Arts, aura lieu les samedi 21 et dimanche 22 avril 2018 à la salle des fêtes d'Etampes-sur-Marne (02).

Thème libre ou ferroviaire, peintures à l'huile, acrylique, aquarelles, techniques mixtes, dessins et œuvres imprimées, sculptures et installations, pastels, l'artiste peut donner libre court à son imagination.

Vous souhaitez participer à cette exposition ? Il vous faut adhérer à une association d'arts graphiques et plastiques du comité UAICF Est.

Retrouvez les coordonnées sur le site du comité :

www.uaicfest.fr

Grand Jeu Concours

L'ADPFL, association pour la défense du patrimoine ferroviaire lorrain organise un jeu-concours ayant pour thème :

LE CHEMIN DE FER DE L'ORIGINE A NOS JOURS

A cet effet, il sera proposé quatre questionnaires au cours de l'année 2018 qui paraîtront aux dates suivantes :

15 mars – 15 juin – 15 septembre - 15 décembre

Chacun de ces questionnaires comportera dix questions.

Toutes les réponses devront être envoyées en une seule fois sur papier libre. La date limite d'envoi est fixée au 31 décembre 2018.

Parmi les réponses reçues, seront sélectionnées celles qui présenteront l'explication la plus juste et la plus détaillée. Seront aussi pris en compte le vocabulaire, l'orthographe et l'expression.

Un jury se réunira en janvier 2019 afin de sélectionner les gagnants et de décerner les récompenses.

Adresse d'envoi
ADPFL - M. René Vigreux
24 rue des marronniers
57580 Rémilly
rene.vigreux0701@orange.fr
03 87 64 67 98



Ville de Rémilly

La Lyre sur le départ pour l'île

En septembre 2004, l'Orchestre d'Harmonie de La Lyre a participé aux Festivals Internationaux de Musique et de Folklore, à Shanghai et à Pékin, représentant la France avec brio. L'année prochaine, il partira pour l'île de la Réunion prendre part à un spectacle musical original.

par la Lyre cheminote et municipale de Chalindrey

A La Lyre de Chalindrey, les orchestres s'exportent toujours avec bonheur hors des limites de la commune. Ce fut le cas pour les orchestres d'élèves à Longeau (80) le jour de la fête de la musique, pour le New Retro à Torcenay (52), ou encore pour l'Orchestre d'Harmonie à Nogent (52) ou à Champlitte (70) aux concerts de Noël.

En cette fin d'année, l'Orchestre d'Harmonie de Chalindrey sera à Selongey (21) le 16 décembre pour le concert de Noël. Mais il ne se cantonne pas seulement à l'Hexagone, il voyage aussi hors de ses frontières : tout le monde garde encore à l'esprit l'expédition magique de 2004, en Chine. En février, c'est vers l'île de La Réunion qu'une quarantaine de sorciers s'envoleront.

Jérôme Guérin, ancien professeur de percussions, muté à La Réunion, est à l'origine du

projet. Le collège où il enseigne, sis dans la plaine des palmistes, est totalement isolé des spectacles culturels de l'île. Il a donc imaginé, pour les élèves des classes de Cm1-Cm2-6ème, une présentation musicale des instruments, puis, dans un second temps, la formation d'un choral harmonique.



Connaissant bien l'association Sorcière, et l'atmosphère de convivialité, de partage et d'échanges qui y règne, il a contacté Marie-Christine Rémondin et la Lyre pour la réalisation de son projet.

Pendant cette tournée, l'orchestre se promènera dans plusieurs écoles locales de la com-



mune de Saint-Louis. Outre une première approche de la musique occidentale, la venue sur l'île d'un orchestre de la métropole sera l'occasion de créer un choral harmonique, c'est-à-dire des chants accompagnés par un orchestre classique et non par une section rythmique, seul ensemble que connaissent les enfants. Les musiciens, clarinette, saxophone, trompette, flûtes, tuba, trombone, percussions... accompagneront les élèves sur scène.

Un concept original, déjà rare en métropole, qui sera une grande première sur l'île avec un orchestre venant de France métropolitaine. Un programme spécial sera préparé par les musiciens, en plus de la composition de Jérôme Guérin.

Une fois encore, La Lyre part à l'aventure.

La Lyre cheminote et municipale de Chalindrey en Chine en septembre 2004





Exposition

Le Photo club de Noisy-le-Sec organise du 19 au 26 novembre prochain son exposition au centre Gérard Philippe, 115 rue Jean Jaurès à Noisy-le-Sec (93), à 100 mètres de la gare SNCF.

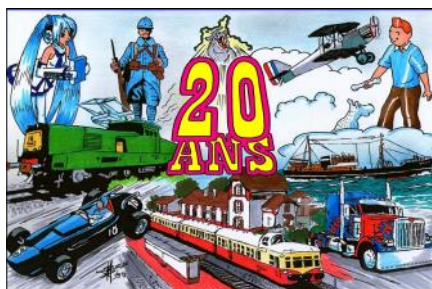
Des photos seront présentées ainsi que du matériel photographique ancien. L'accent sera mis sur l'évolution technique des appareils et sur la prise de vue astronomique. Un film de trois minutes sera projeté apportant des précisions sur la technicité du télescope.

Les matinées en semaine sont dédiées aux scolaires ; les explications seront appropriées à l'âge de nos interlocuteurs.

Ouverture au public :

- du lundi au vendredi de 16 heures à 19 heures
- le week-end de 10 heures à 19 heures.

Jean-Raymond Marqueteau
Président du photo club de Noisy
06 09 69 43 19
contact@noisyphoto.com
www.noisyphoto.com



Portes ouvertes

Le Chemin de Fer Miniature Nouvionnais - CFMN - organise une opération portes ouvertes, les samedi 9 et dimanche 10 décembre prochain, au centre social SNCF, 4 rue Maurice Lassalle, à Nouvion-sur-Meuse (08).

Tout en participant à des ateliers de démonstration, les membres de l'association présenteront leurs savoir-faire et leurs multiples réalisations.

Le Chemin de fer Miniature Nouvionnais, fondé en mars 1997, entame une série de manifestations qui prendront fin en mai 2018 avec la traditionnelle biennale Nouvionnaise. Tout au long de cette période 2017/2018, une exposition retracera les vingt années d'activité du CFMN.

Ouverture au public :

- samedi 9 décembre de 14 h 00 à 17 h 30,
- dimanche 10 décembre de 9 h 30 à 12 h 00 et de 14 h 00 à 17 h 00.

Daniel ROBINET
Secrétaire du CFMN
06 80 76 83 66
03 24 58 11 91
darobinet@orange.fr



Concert

Deux harmonies du comité UAICF Est - l'Harmonie des chemins de fer de Romilly-sur-Seine et l'Orchestre d'Harmonie de Vaires et des cheminots - se produiront lors d'un concert gratuit le dimanche 21 janvier 2018 à 15 heures à la Salle multiactivités, rue des Pêcheurs à Vaires-sur-Marne (77).

Au programme de la musique pour Orchestre d'harmonie avec en particulier *Orégon* de Jakob de Hann, *Rikudim* de Jan Van der Roost, le *Medley Elvis Presley* et *Doctor Who* de Murray Gold.

Daniel Brigot
Président de l'Orchestre d'harmonie de Vaires et des Cheminots
01 60 20 63 59
harmonievaires@free.fr

.....

Exposition reportée

La Société Artistique des Cheminots Lorrains (SACL), contrainte de libérer ses locaux, n'organisera pas son salon annuel en décembre 2017 dans le Salon Charlemagne de la gare de Metz. La filiale Gares et Connexions examine des pistes afin de mettre à disposition de l'association un autre local et lui permettre d'organiser son exposition en 2018.

Venez découvrir les danses africaines avec Studiorail

Peu importe votre âge, votre morphologie, votre expérience en la matière. La danse africaine est accessible à toutes, à tous. La danse africaine est l'art de mouvoir votre corps avec énergie, sur des rythmes entraînants issus des terres d'Afrique. C'est toute une culture dont vous vous imprégnez et, à coup sûr, vous y prendrez grand plaisir !

par Georges Wallerand

« En Afrique, c'est la danse qui est au commencement de toutes choses. Si le verbe l'a suivie, ce n'est pas le verbe parler, mais le verbe chanter, rythmer. Danser, chanter, porter des masques, constitue l'art total, un rituel pour entrer en relation avec l'indicible et créer le visible... »

Cette pensée de Léopold Sedar Senghor est significative de la nature profonde des peuples africains et de leur façon d'interpréter par la danse leur osmose avec la nature.

Les danses en Afrique sont multiples. Chaque pays s'appuie sur une gestuelle, une rythmique différente, pour exprimer des choses aussi essentielles que le sens de la vie. La danse est un élément essentiel du patrimoine culturel africain. Elle est l'expression vivante de sa philosophie et la mémoire de son évolution. Danser, c'est témoigner d'une connaissance et la transmettre. C'est aussi révéler la diversité d'un continent, ses multiples richesses symboliques, mystiques et spirituelles.

Basée sur la répétition du geste selon les différentes traditions, la danse Africaine possède également un large champ d'improvisation car improviser, c'est don-

ner plus d'humanité, c'est participer à la création du monde, c'est partager son histoire et l'enrichir sans cesse. Souvent associées à une activité de loisirs, les danses Africaines permettent également d'atteindre la paix de l'esprit grâce à la méditation, et dans cette recherche, la musique joue un rôle très important.

Souhaitant faire découvrir au plus grand nombre cette discipline, Studiorail organise un stage¹ de danses africaines le samedi 10 février 2018 dans ses locaux situés à Paris.

Ce stage sera animé par Kembo. Ce chorégraphe et professeur de danses africaines, congolais d'origine, se produit régulièrement en spectacles et propose des cours de danse et des ateliers ou stages sur Paris. Sa philosophie de la danse est fondée sur une vision mystique de la terre, qui contribue au renforcement de sa renommée internationale.

Alors, prêt(e) pour un moment de bonheur à l'état pur ?



¹ Stage ouvert aux adhérents de Studiorail et aux cheminots non adhérents (actifs, retraités, ayants droit, familles autres, personnel des sociétés d'agents, des CE, du CCGPF)



Portes ouvertes en 2005

Histoire du dépôt de Mohon

La rotonde de Mohon est, avec celles d'Avignon, Chambéry et Longueville, une des quatre rotondes de SNCF à avoir été inscrites le 28 décembre 1984 à l'inventaire supplémentaire des monuments historiques par le Ministre de la culture. Les vestiges de la seconde rotonde l'ont été le 26 décembre 2006¹.

par Joël Castel en collaboration avec l'AMR Mohon

En 1858, Mohon est choisi par la Compagnie des Ardennes pour y aménager un site sur la rive gauche de la Meuse. Le lieu est à un carrefour de plusieurs lignes ferroviaires.

Deux ans plus tard, un dépôt est construit. Suite à la perte de l'Alsace-Lorraine en 1871, la Compagnie des chemins de fer de l'Est qui a fusionné avec la Compagnie des Ardennes en 1864, doit quitter ses dépôts de Mulhouse (68) et de Montigny-Metz (57). Elle décide alors de rapatrier à Mohon et à la Villette les cheminots et son matériel. Le dépôt de Mohon est déplacé un kilomètre plus loin sur un terrain plus grand.

À la fin du XIX^e siècle, le trafic voyageurs et marchandises est en augmentation. Un premier projet de deux rotondes reliées par un atelier central est envisagé en 1896, puis repris en 1903 avec trois rotondes attenantes à un atelier. La réalisation de deux rotondes est finalement retenue en 1904.

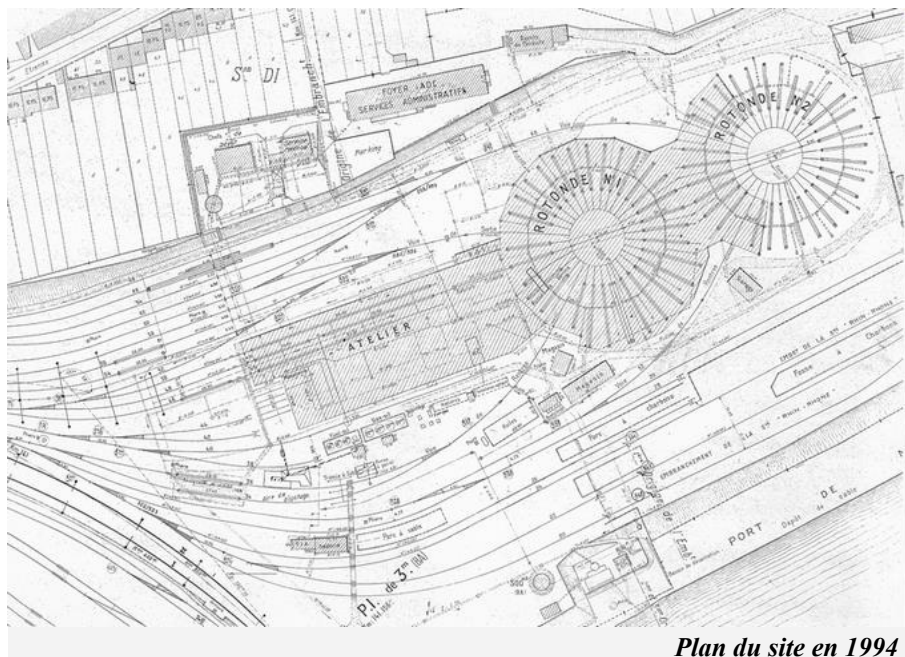
En 1906 débute la construction des bâtiments. Les deux rotondes sont constituées d'une coupole à charpente métallique haute de 14 m et d'un comble annulaire en bois large de 22 m. Chacune d'elles a un diamètre extérieur de 85 m. Elles abritent trente-deux voies et communiquent entre elles.

Les deux rotondes sont d'un grand intérêt architectural. Elles conjuguent acier et construction traditionnelle : poteaux et poutres en chêne, murs de briques avec 70 % de leur surface vitrée. Les travaux s'achèvent en 1908 avec l'installation de pont de 24 m et de l'horloge dans l'atelier où l'on trouve trois voies sur fosse pour l'entretien des locomotives.

En mai 1944, les américains décident de bombarder le nœud ferroviaire de Mohon. 90% des bâtiments sont détruits. Trente-cinq locomotives sont touchées et la coupole de la rotonde ouest est très endommagée.

Dans les années cinquante, la diésélisation et l'électrification en 25 000 V changent la vie du dépôt. C'est le règne des « fers à repasser » (BB 12000 et 13000, CC 14000 et 14100). Au début des années 80, la fin de la sidérurgie et l'arrêt de l'extraction du minerai en Lorraine marquent le déclin du trafic donc du dépôt. En raison de son délabrement, la rotonde ouest est partiellement détruite en 1984.

Mais depuis dix ans, ce site plus que centenaire se détériore. En 2017, l'évacuation de la deuxième rotonde est prononcée par SNCF pour menace d'effondrement.



Plan du site en 1994

¹ Le dossier du classement définitif est, depuis 2008, en instance de signature par le PDG de SNCF

Le patrimoine matériel à Mohon



BB 13052



CC 6530

Dans tout le matériel stocké dans la rotonde, on trouve entre autres :

- **des locomotives** : une 150P13 + tender (1941) et une 230 + tender, une A1A-A1A 68523, des BB dont une BB13052 livrée bleue (1960), et une BB348 gris béton, la CC6530
- **des locotracteurs** : Y6312 (1950) et Y7218
- **des autorails et automotrices** : RTG TBDu 2010 livrée orange et grise, ZR 7133 bleue et blanche et sa remorque ZRBDx, une ZDB 1567 (1930), l'X52103 Decauville (1945)
- **des voitures** : voiture A6D dite *saucisson* (1936), une C7tf à 3 essieux (1899) de troisième classe, wagon-lit ex CIWL, une voiture dite « de la Baronne », un Corail première classe, une voiture de cantonnement 230 G, une voiture ambulance
- **des wagons** : wagon graisseur de caténaires, wagon houiller (Type EDF), tombereau type Est avec vigie Tf (1910), plat Est (1912), wagon sous-station 1 500V
- et une **grue de relevage** Caillard de 50t (1912) avec un wagon grue

La rotonde de Mohon en danger

Pendant un temps, la SNCF a amené dans la rotonde de Mohon ses matériels historiques (locos, voitures, wagons), chacun témoignant d'une évolution technologique. L'AMR, association fondée en juin 2005, s'est chargée de les présenter. Malheureusement, le bâtiment les hébergeant est en très mauvais état. L'AMR tente de sauver ce patrimoine industriel.

par les Amis des rotondes et ateliers de Mohon (AMR)

Depuis près de 10 ans, il est constaté une forte détérioration du site avec surtout des fuites à la toiture et aux gouttières. Le bâti aussi se dégrade lentement. En 2013, interdiction est faite d'entrer dans la rotonde.

Suite à cela, la SNCF a proposé une convention pour régler les problèmes de sécurité posés pour occuper et visiter le site. Après négociations, l'AMR l'a signée. Mais la Direction du patrimoine également occupante puisque propriétaire du matériel

stocké, n'a pas voulu la parapher, mettant en avant le principe de responsabilité.

Les mois passent...

Puis, en mai 2017, la Direction de l'immobilier SNCF rédige un arrêté interne de péril imminent et interdit tout accès sur le site. Cela entraîne de graves conséquences. Le matériel et les documents de l'association sont pratiquement mis sous séquestre ; le matériel historique stocké doit partir en urgence.

Pour éviter le naufrage, l'AMR envisage plusieurs actions pour essayer de sauver ce patrimoine ferroviaire sinon la dégradation deviendra irréversible risquant d'amener à la démolition de la rotonde.

En premier lieu, une expertise extérieure avec le contrôle du ministère de la culture est nécessaire pour programmer une remise en état et pour en trouver les budgets. L'Europe offre certaines possibilités financières pour ce type de projets.



La rotonde vue de l'intérieur en 2009

La ville de Charleville et le département pourraient participer. Un GIE serait aussi une solution...

Ensuite, pour financer l'entretien du site, des solutions existent : tournages de films, offre touristique ferroviaire avec des partenaires comme le CFTSA¹ d'Attigny et ses Picasso, le parc naturel des Ardennes et ses escapades ferroviaires, le chemin de fer des trois vallées (en Belgique) et sa vapeur. On peut aussi ajouter les visites guidées. Des demandes proviennent de toute la France et de pays proches : Angleterre, Belgique, Allemagne, Luxembourg, Pays-Bas, ...

L'AMR a montré ses capacités pour construire de vrais projets : expositions, spectacles dans la rotonde, rénovation du vieux matériel, valorisation d'archives ferroviaires, conférences, etc. Elle a montré aussi que la sécurité était son souci permanent lors des visites. Elle est toujours prête à continuer ces initiatives.

¹ chemin de fer touristique du sud des Ardennes



Concert Nuit blanche en 2009

Une idée...

L'AMR va proposer un projet de mise en place d'un centre d'interprétation industrielle et ferroviaire.

Mais, afin de permettre aux collectivités locales de construire et de financer celui-ci, elle suggère à SNCF une première phase de 3 à 4 ans avec un site artistique temporaire mis à disposition de l'association et de la ville.

Cette solution a déjà été utilisée par SNCF sur 15 sites en France en 2015 et 2016.





Dernières nouvelles de Mohon

Suite aux démarches de l'AMR auprès des élus politiques du département, le député des Ardennes Pierre Cordier a demandé à SNCF Immobilier quelques éclaircissements. Des extraits de la réponse de SNCF en date du 11 octobre figurent ci-dessous. Mais l'association veut encore aller plus loin et plus fort. Elle a lancé une action invitant tous ceux qui se préoccupent du patrimoine ferroviaire à écrire à la Ministre de la Culture et au

PDG du groupe SNCF (**modèles de courrier disponibles à l'association**). Une bonne action pour un coût modique. Concernant le local de l'association, le relogement proposé par SNCF entraîne le paiement d'un loyer démesuré que l'association ne peut assumer. Pour sa survie, l'AMR sollicite de nouveau les élus du CE Mobilités Champagne-Ardenne, garant de la convention de transfert des activités sociales de 1986.

**Association des amis
des rotondes et
ateliers de Mohon**

Maison des associations
rue Jean Moulin
Quartier de Mohon
08000 Charleville-Mézières

Claude Nonnon
03 24 52 24 76
06 08 64 60 96
claude.nonnon@wanadoo.fr

Extraits du courrier envoyé par le Directeur général SNCF Immobilier au député Pierre Cordier

...

La sécurité étant une priorité pour le Groupe Ferroviaire, la Direction Immobilière de la région Est de SNCF Immobilier a pris la décision d'interdire les occupations dans la Rotonde et l'Atelier et de faire évacuer les matériels roulants historiques afin d'en assurer leur préservation.

Plusieurs actions ont été engagées simultanément :

- Une planification de l'évacuation des matériels roulants historiques avec la Direction de la Communication du Groupe SNCF (calendrier allant jusqu'à début de l'année 2018) vers d'autres sites SNCF,
- Une proposition de relogement pour l'Association des Amis de la Rotonde de Mohon qui était hébergée sur le site dans un bâtiment appartenant à SNCF Mobilités dans un autre bâtiment mais toujours sur le site,
- Lancement d'un plan de financement et de programmation de premiers travaux sur 2017/2018 pour sécuriser la rotonde et neutraliser l'ensemble des installations électriques (HT/BT) en déplaçant hors de la rotonde les réseaux électriques encore actifs.

...

...

Par ailleurs, SNCF Immobilier Grand Est a proposé aux équipes de la Préfecture des Ardennes en charge du suivi des questions économiques de faire un bilan à date de la situation et d'échanger sur les perspectives envisageables sur cette emprise en lien avec les services de l'Etat.

Laurent FEVRE, Directeur Immobilier, reste à l'écoute des élus et de la collectivité pour étudier tout nouveau projet de développement qui pourrait émerger sur ce site et me tient informé de l'évolution de ce dossier que je suis avec la plus grande attention.

|| Votre proposition de vous accompagner avec la Ministre de la Culture retient toute mon attention mais à ce stade des échanges, il est encore trop tôt pour vous apporter des retours concrets ou des propositions sur le devenir du site.

...

Une visite chez Raymond Devos

À Saint-Rémy-lès-Chevreuse, l'ancienne demeure de Raymond Devos (1922-2006) est devenue un musée inauguré le 7 novembre 2016 par diverses personnalités. « C'est le premier musée consacré, en France, à un artiste de music-hall » a souligné la Fondation éponyme. Au détour des chemins, les cheminots randonneurs en ont profité pour aller le visiter.

En suivant le cours de l'Yvette de Bures-sur-Yvette (91) jusqu'à Saint-Rémy-lès-Chevreuse (78), nous avons cheminé sur le sentier balisé du GR 655. Pour le repas bien mérité, notre bivouac s'est installé sur les bords de l'étang de Vaugien. Après s'être sustentés, le groupe est reparti sur la route et à la hauteur du château Pierre de Coubertin, il a emprunté l'ancienne voie ferrée qui conduit à Saint-Rémy. Une halte café pour certains puis direction la maison de Raymond Devos.

Raymond Devos, ce jongleur de mots et de balles, nous attendait à travers des vidéos de ses prestations. Les diverses pièces où il vécut nous apprirent beaucoup sur le travail créatif du personnage. Il arrêta l'école à 13 ans. Il apprit en autodidacte à jouer divers instruments de musique. En 1940, prisonnier en Allemagne, il divertissait les autres prisonniers par des mimes. Il est devenu l'un de nos plus grands artistes à la fois mime, comédien, musicien. Son sens de la dérision, ses propos cocasses s'amusant de la langue française n'ont pas d'égal. Parti de rien, « mais rien c'est déjà quelque chose », il fut l'un des meilleurs défenseurs de notre langue.

« Je suis né un pied en Belgique et l'autre en France. C'est pour cela que j'ai les pieds écartés ! » dira-t-il lorsque demandant une justification de son identité au service des Français nés à l'étranger, il s'entendit répondre : « Il n'y a pas de Monsieur Devos dans nos archives. », ses parents ayant oublié de le déclarer en France...

L'inconnu des archives Raymond Devos est pourtant considéré comme l'un de nos meilleurs génies des mots !

Les cheminots randonneurs



MUSEE RAYMOND DEVOS

10 rue de Paris
78470 Saint-Rémy-lès-Chevreuse
01 30 47 76 71
Accès Terminus RER B

Horaires d'ouverture au public
du mercredi au dimanche
de 14 à 18 heures
(horaires d'hiver)
de 14 à 19 heures
(horaires d'été)

Site : raymond-devos.org

Séjour scrabble dans la Manche



Comme tous les ans, le rassemblement régional du comité Est offre la possibilité aux scrabbleurs de se rencontrer dans un tournoi. Cette année, il s'est déroulé du 14 au 19 septembre à Blainville-sur-Mer dans le département de la Manche.

par l'équipe de Chalindrey

Le rassemblement 2017, organisé par le comité UAICF Est et l'association Scrabble UAICF de Châlons-en-Champagne et de Fagnières (51), a regroupé 39 joueurs venus de toute la France dont huit membres du club de Chalindrey. A noter la présence de trois personnes de Blainville.

Le tournoi, homologable en cinq parties, a vu la victoire de Chantal Blanc-Brude suivie par Marie-Claire Robin et par Michel Cognaux. Le tournoi en paire a été remporté par Marie-Claire Robin associée à Patricia Orditz, toutes deux du club de Chalindrey.

Le séjour s'est très bien passé avec un hébergement au village vacances le Sénéquet dans des gîtes proposant des chambres séparées. Les repas étaient servis en buffet où l'on trouvait

beaucoup de produits locaux. Le dernier soir, un repas de gala nous attendait avec, entre autre, une belle assiette de fruits de mer ou de foie gras et des petites attentions, comme des friandises.



de gauche à droite : Bernadette Millot, organisatrice Michel Cognaux, Marie-Claire Robin et Chantal Blanc Brude

Pour la détente, deux sorties ont été programmées. La première nous a emmenés dans les marais du Cotentin et de Bessin avec une promenade en bateau commentée par un batelier plein d'humour. La seconde a été une

balade en bus dans le nord du Cotentin avec la visite de Cherbourg, du phare de Goury, du Cap de La Hague...

Ce fut un séjour agréable qui a permis de découvrir la Normandie avec ses bocages et de rencontrer des scrabbleurs passionnés. Blainville est un village de conchyliculture très actif avec ses nombreux parcs à huîtres. Une des participantes, Patricia, a même découvert la région en VTT et elle est très satisfaite d'avoir participé pour la première fois à ce rassemblement. Tout le monde attend avec impatience le prochain rassemblement qui se déroulera sur les bords de l'Yonne.

Merci à Bernadette, les arbitres et les ramasseurs pour ce bon moment.

Reims : l'associatif à l'honneur

La ville de Reims vient d'organiser son 20^e forum des associations avec près de 330 associations de la ville agissant dans des domaines très variés : culture, sports, loisirs, solidarité... Une bonne occasion pour le Photo-club de Reims de présenter ses activités et celles de l'UAICF aux nombreux visiteurs (20 000 environ).



Le photo-club SNCF de Reims a tenu un emplacement lors du dernier Forum des associations de la ville de Reims les 23 et 24 septembre. Cela a permis de faire connaître l'association et toutes ses activités auprès d'un large public, et notamment aux cheminots actifs et retraités.

Les banderoles du comité Est de l'UAICF ont beaucoup intrigué. Nombre de personnes n'avaient

jamais entendu parler de notre système associatif, même celles travaillant à SNCF, ce qui est préoccupant. Cette initiative a permis de rencontrer des photographes à la recherche d'un club. Cette approche a dû en séduire plus d'un. A voir si cela se concrétisera par de nouvelles adhésions. Cette opération sera reconduite dans deux ans.

Dans la foulée de ce forum, les adhérents présenteront une exposition de leurs travaux au restaurant d'entreprise de Reims.

Pierre BLARY
Président du photo ciné club
SNCF de Reims
07 81 26 88 39
blarypierre@laposte.net



PETITES ANNONCES

Vente d'un boîtier Nikon D7200 « appareil photo numérique reflex Aps-c » au prix de 520 €. Matériel très bien entretenu.

Cédé pour cause de double emploi.

Contact :
06 27 69 54 93

Vous souhaitez, acheter, louer, vendre, donner, prêter... ?

Alors, rédigez votre petite annonce ayant trait aux activités associatives. Elle paraîtra dans les prochains « Echos du bis ».

Envoyez-la par courriel au comité UAICF Est :
uaicfest@sfr.fr

STRASBOURG (67)

On a entendu le dimanche 23 octobre dernier sur RBS, les cheminots roller d'Alsace, Jean-Jacques Haffreingue, son président, Marie-Cécile et Lidvine, les entraîneurs, dans l'émission *Paroles d'assocs.*



BOURG (52) Le samedi 30 septembre dernier, la lyre cheminote et municipale de Chalindrey a participé aux commémorations du centenaire de l'arrivée de celui qui était encore le Colonel Patton à Bourg, petite commune limitrophe de Langres, en présence de Mme Hélène Patton, petite fille de l'illustre officier.



CHÂLONS-EN-CHAMPAGNE (51)

Le stage de l'orchestre d'harmonie des jeunes musiciens a eu lieu du 23 au 27 octobre 2017.

Plus de trente stagiaires, âgés de 12 à 25 ans ont travaillé pendant quatre jours plusieurs morceaux qu'ils ont présentés lors d'un concert haut de gamme, sous la direction de Marie-Christine Rémondin et Damien Bonnin, le jeudi 26 octobre à l'église Saint-Michel de Châlons-en-Champagne.

Cette soirée était aussi l'occasion pour l'harmonie *En avant les Jeunes* de Châlons-en-Champagne de présenter son concert d'automne avec un répertoire des plus entraînants, sous la direction de Fabrice Legrand.

Une soirée musicale exceptionnelle ! Félicitations à tous les musiciens !

Photos : Bernard Baudoin



Championnat de dames, le jour de la fête des mères

Aujourd'hui, 28 mai 2017, jour de la fête des mères, le Damier des Cheminots de Noisy-le-Sec dans le département de la Seine-Saint-Denis met à l'honneur les Dames, en organisant son championnat du jeu du même nom.

par Luc Tison-Lamontagne

Je suis accueilli avec le café de l'amitié par le président, Jean Vachet, et le secrétaire, Albert Ramassamy. Ce dernier, qui est l'organisateur, m'explique qu'il y a deux séries : une pour les experts et une pour les moins experts.

Bien que le club ait en son sein des champions classés au niveau national, il accueille aussi des débutants et des joueurs d'un niveau intermédiaire qui seront peut-être les futurs champions...

Albert Ramassamy donne le départ d'une série de parties et les joueurs s'installent. Cette année, ils sont quatorze à vouloir s'affronter pour être les champions 2017 : six joueurs en première série (les experts) et huit en deuxième série (les débutants et intermédiaires).

Les joueurs s'installent dans la salle qui, pourtant très animée habituellement, se plonge vite dans un silence absolu... Les joueurs se concentrent sur leurs jeux et, instinctivement, je chuchote avec l'organisateur, qui s'installe juste après pour jouer dans la première série.

Chaque joueur rencontrera tous les autres joueurs de sa série. Pour être équitable avec tout le monde, chaque damier est équipé d'une horloge. Au départ, chaque joueur dispose de 15 minutes et 3 secondes pour



© Luc TISON-LAMONTAGNE

réfléchir durant toute la partie. Les dames blanches commencent toujours par jouer en premier.

Tant qu'un joueur réfléchit et n'a pas joué son coup, son horloge grignote du temps... Inutile de vous dire que chacun des adversaires regarde avec attention les deux compteurs pour ne pas descendre plus vite que l'autre car c'est autant de temps de réflexion en moins, en fin de partie, qui est souvent le moment où tout peut basculer.

Albert, l'organisateur donne le tempo, toute la journée, pour garder le rythme et pour que les joueurs ne perdent pas leur concentration. Vers midi, juste

après la fin d'une série de parties, il décide de faire la pause casse-croûte en commun, comprise dans l'inscription. Après quelques minutes, debout et les sandwiches encore en main, des participants ne peuvent s'empêcher de jouer, entre eux et pour le plaisir, des parties hors championnat.

Pendant la pause, la discussion s'installe entre les joueurs dont le champion de l'année passée Ibrahima Bolly. Il me dit qu'il faut être concentré jusqu'à la fin de la partie et ce malgré le chronomètre qui défile. On ne doit jamais dire « ce joueur, je vais le battre ! ». Tous les joueurs sont unanimes : « une partie n'est finie qu'à la fin ! ».



© Luc TISON-LAMONTAGNE

solution pour rechercher une amélioration dans sa stratégie.

Quelques membres du club qui ne participent pas au championnat viennent pour observer le concours et se mettre dans l'ambiance.

Au fur et à mesure de l'avancement des parties, tout le monde remarque que certains joueurs prennent l'avantage avec des scores très proches l'un de l'autre.

Félicitations à Ibrahima Bolly, champion du club 2016 et 2017 !



Damier des Cheminots de Noisy-le-Sec

Jean Vachet
01 64 27 50 69

Chaque partie peut se retourner à l'avantage d'un joueur ou d'un autre, en un instant.

silence revient. Alors, chacun se concentre et la tension monte, la place de vainqueur est en jeu.

Après seulement 15 minutes de pause, les joueurs trépigent et demandent « quand est-ce qu'on reprend » ? Quand l'organisateur donne le départ, tout le monde s'installe à sa nouvelle place et le

Entre deux parties, il n'est pas rare que le perdant, aidé par d'autres joueurs, rejoue sa fin de partie pour comprendre où il a fait l'erreur fatale qui lui coûte la partie. Chacun échange avec sa



Les gagnants du championnat



© Luc TISON-LAMONTAGNE

Gagnants de la première série.
De gauche à droite, Ibrahima BOLLY (le champion du club), Albert RAMASSAMY, Alain KESSIE.



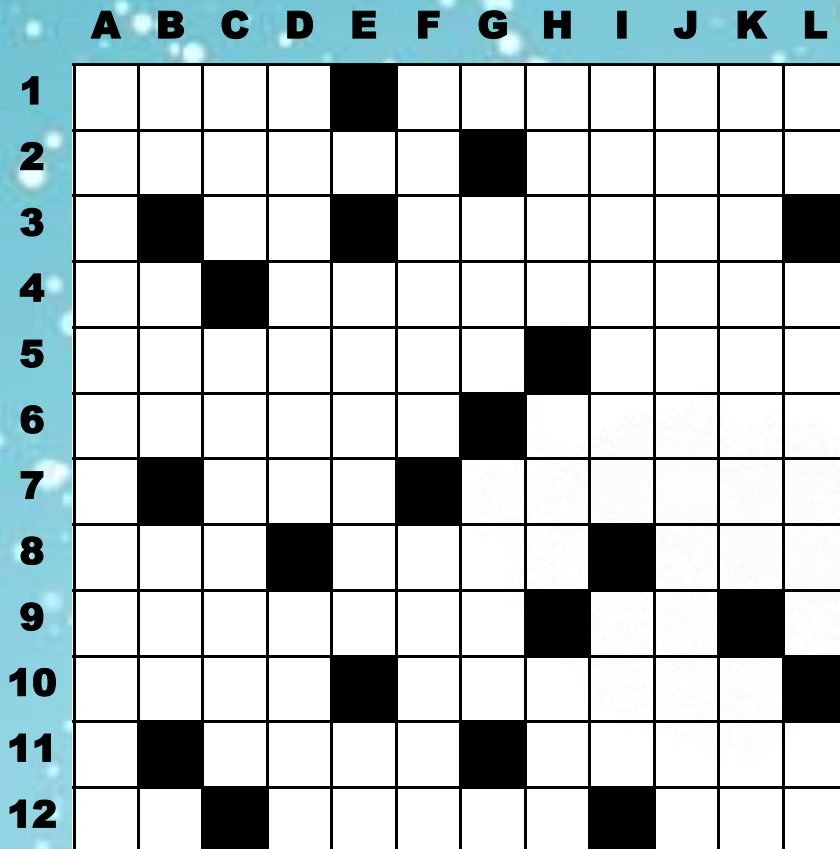
© Luc TISON-LAMONTAGNE

Deuxième série
De gauche à droite : Jean-Félix KUMBU, Alain SETHAM, Emmanuel ODIA.
Au 2ème rang, Alain KESSIE (1ère Série).

JEUX

MOTS CROISES

force 2



HORIZONTALEMENT

- 1 Qui n'est plus coulant. Illusion fabuleuse
- 2 Mis sur la paille. Un prix célèbre.
- 3 Patron abrégé. Mauvais bateau.
- 4 Nouveau dans le monde. Voisins.
- 5 Pillé. Une des nefs de C. Colomb.
- 6 Epie. Unités Electriques.
- 7 Monnaies Roumaines. Ville de l'Oise.
- 8 Sur la boussole. Sharif au cinéma. Surface.
- 9 Redire sans cesse. L'étain au labo.
- 10 Style de jean. Pieds et poings liés.
- 11 Service d'urgences. Lèvent les pattes.
- 12 Facteur rhésus. Guère épais. Revenu abrégé

VERTICALEMENT

- A Manquer de respect envers la loi.
- B L'or du chimiste. Fluide vital. Marin d'origine.
- C Un peu de veau. Ils ont de la branche et pas mal de côtes.
- D Comme neuve. Chef religieux.
- E Groupe civilisé. Coupe tout en deux.
- F Pâte à pompes. Chef-lieu de Seine et Marne.
- G Bière blonde. Robe à Delhi.
- H Nouvelle brève. Il vit caché et nu. Opposé à la force.
- I Morceau de membre. Rond populaire.
- J Echauder des tomates.
- K Faire du bruit. Normale sup.
- L Article Andalou. Passes au crible. Possessif.



SUDOKU

force moyen

	5			3		4
			8	9		7
			4	5		2
6				7		3
	1			6		2
9			3			5
3				4	2	
2			7		6	
	7		1			9

